

Suvenmäen koulupiiri



Suvenmäen koulupiirin kuvauksen ja karttatyön ovat tehneet Elli ja Kaarlo Niemi avustajinaan lähinnä Tauno Kurki Vepsasta, Antti Hännikäinen Miettilästä ja Alpo Suvinen Kuusenkannasta. Tarkistuksia asukasluetteloon ovat tehneet muun muassa Armas Komi, Aini Intke ja Väinö Loponen.

Elli on syntyisin (s. 1921) Honkasia ja elää miehensä, kapteeni Kaarlo Niemen kanssa nykyisin Porrassalmella Mikkelin kupeessa.

Yleistä

Suvenmäen koulupiiriin kuuluivat Kuusenkanta, Suvenmäki, Vepsa, Miettilä, Suurhou-su, Kopola ja Kärsälä, josta osa kävi ajoittain Raasulin koulussa.

Vepsa, Kopola ja Kärsälä rajoittuivat valtakunnan rajaan, jota kertyi tälle alueelle 12 kilometriä. Lännessä piiri rajoittui Kivennavan Lipolaan, pohjoisessa Aseman ja idässä Raasulin piiriin.

Koulupiirin erikoispiirteenä voidaan mainita sen sijainti valtakunnan rajalla, jota vuodesta 1936 alkaen valvoi silloin perustettu Rajavartiolaitys Tullilaitoksen tultua lakkautetuksi Kannaksella.

Valtakunnan tarkasti vartioitu raja asettikin erikoisia vaatimuksia kylissä asuville ihmisille, joiden maat useasti rajoittuivat rajana olevaan Tungelmajokeen. Joki oli matala, 6–10 metriä leveä väylä, joka ei muodostanut varsinaista estettä esimerkiksi karjalle, jota useat tilalliset laidunsivat aivan rajan pinnassa olevilla niityillensä. Samoin heinäntekijät ja paimenessa olevat lapset joutuivat usein yllättäviin tilanteisiin kun venäläiset rajavartijat yrittivät päästä puheisiin heidän kanssaan. Se taas oli jyrkästi kielletty tällä puolella.

Väestön suhteet suomalaisiin rajamiehiin olivat erittäin hyvät johtuen ihmisten isänmaallisesta mielialasta ja siitä, että hyvien suhteiden vaaliminen oli molemminpuolisen edun mukaista.

Rajaa kohtaan tunnettiin erikoista kunnioitusta koska sen takana alkoi niin sanottu ”punaisen hämärän maa”, josta ei tiedetty mitään. Rautaesirippumainen olemus lisäsi tätä kunnioitusta. Sitä lisäsi kun vielä oli tiedossa, että rajan taakse oli häipynyt jopa oman kylän ihmisiä ja tiedettiin inkeriläisten siirrot jonnekin Neuvostoliiton sisämaahan.

Karjan ylimenon ehkäisemiseksi rakennettiin 1938 joen varteen kolmilankainen piikkilanka-aita, jota sanottiin Kekkosen aidaksi. UKK oli silloin sisäministerinä.

Maaston erikoispiirteitä

Maastopeite oli lehtomaista, erittäin rehevää, osittain kuusivaltaista havupuuta kasvavaa näkymää. Lehtometsässä kasvoi muun muassa lämpimämpiin vyöhykkeisiin kuuluvia pähkinäpuita.

Maaston muoto poikkeaa yleisestä kannakselaisesta siinä, että aluetta halkoivat ”jontkat” eli syvät painanteet, joiden jyrkähköt reunoja sanottiin palteiksi. Sellainen oli muun muassa Tiaismäki, jossa oli hyvät mahdollisuudet mäenlaskuun.

Vesistöjä oli rajajoen lisäksi vähän. Mainita voidaan Parikanjärvi, joka sijaintinsa puolesta muodosti erinomaisen virkistytymismahdollisuuden paikalliselle väestölle.

Kärsälän itäpuolella sijaitsi Kivisyryn mäki, joka oli Kannaksen korkein maasto-kohta ja jolla olevalta kolmiomittaustornilta voitiin nähdä aina Laatokalle ja Lenin-gradiin asti.

Elinkeinoista

Pääasiallinen tulonhankinta oli maatalous. Tilakoko lienee ollut 6–12 hehtaaria. Miettälän hovin pinta-ala oli noin 150 hehtaaria.

Tiloilla kasvatettiin yleensä lypsykarjaa, josta saatu maito jalostettiin voiksi kotona, koska varsinaista maidon keruuta ei vielä oltu järjestetty. Porsaan kasvatusta oli myös hyvin kuvassa mukana jalostuksen merkinä ”Sakkolan porsas”.

Erikoisesti voidaan mainita harjoitettu kotiteollisuus, jossa puusepän töitä kotona teki Pekka Honkanen Kärsälästä. Hänellä oli niin sanottu ”höyläpeukalo”. Ruumisarkkuja hän teki tilauksesta ympäri pitäjää. Kaikki huonekalunsa hän oli itse nikkaroinut. Edellisen veli Matti Honkanen teki ammatikseen suutarintöitä, joista siihen aikaan olivat tärkeimpiä nuorille miehille tehdyt ”jatsarit” eli saappaat, joiden varret olivat rypytyt ja nahka parasta ”boksia”.

Huomattava työnantaja oli myös Rajavartiolaitos. Alueella sijaitsi kaksi rv-asemaa: Vepsän ja Kärsälän vartiot. Niiden henkilöstä oli kuitenkin muualta Suomesta tullutta, muutamaa poikkeusta lukuunottamatta.

Kulttuuria ja harrastuksia

Vapaaehtoinen maanpuolustustyö Suojeluskunta- ja lottajärjestöissä oli vahvasti edustettuna muiden harrastusten rinnalla. Niistä voidaan mainita kansalaisopisto, martat ja 4H-kerhotoiminta sekä näytelmäkerhot. Kerhotoiminta oli keskittynyt Suvenmäen koululle, jossa toimivat ohjaajina yleensä koulun opettajat.

Iltamissa käytiin Lipolassa, Maanselällä, Raasulissa, Harjoitustalolla ja Kauksamolla asti. Radioita ei liioin ollut kuin pari kylää kohti. Puhelin oli vain vartioilla.

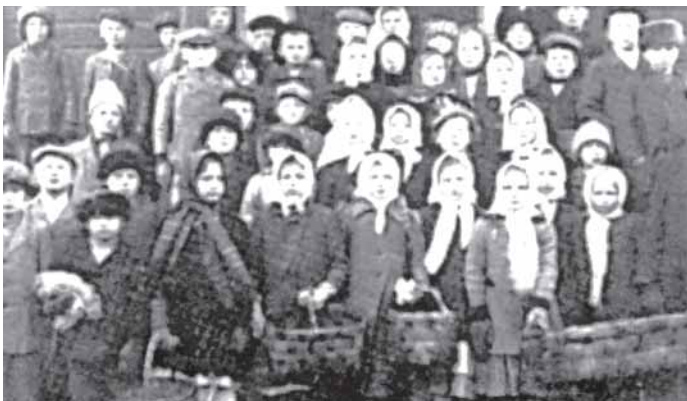
Tiestöstä

Maanselkä - Suvenmäki - Vepsä - Kärsälä tie saatiin autolla ajettavaan kuntoon juuri vähän ennen talvisotaa, josta ansio lankeaa rajavartiostolle.

Koposta Vepsään johti vain hevosella ajettava tie. Samanlainen oli Kärsälä-Raasuli -välinen tie.



Suvenmäen koulutyttöjä 27.5.1922 käsityönäyttelyn merkeissä. Taulussa lukee: "Osasi vähäinen on, toivo loppumaton." Vasemmalta; Maria Kurki, Helmi Fack, Aino Pekkanen, Anna Honkanen, Hulda Pekkanen, Rauha Ossi, Martta Ossi, Bertta Issakainen, Sievi Heikkinen, Saara Saarni, Toini Haajanen, Olga Pohjola, Impi Pohjola, Maria Laukkanen, Siiri Issakainen, Lydia Kanninen, Aino Suokas, Ida Hipeli, Hilda Ihalainen, Lydia Nahkuri, Edla Fack, Lempi Miina, Lempi Muukka, Helmi Ossi, Siiri Kirves, Lempi Tuokko, Impi Ihalainen, Hetti Kaatranen, Lydia Sojakka, Bertta Kinnanen, Helena Haukka, Lempi Ossi, Ida Tuhkanen, Emma Näränen, Kerttu Ossi, Elsa Ossi, Ida Vaskelainen, Tyyne Ossi ja Lempi Loponen.



Suvenmäen koululaiset marjaan lähdössä vuonna 1917.

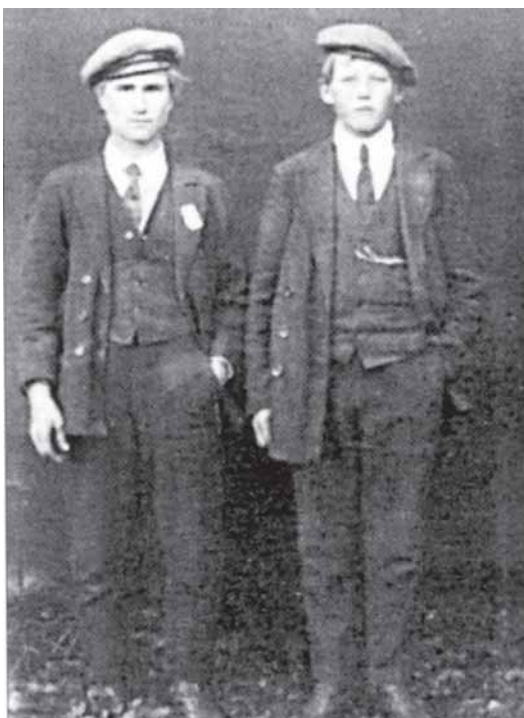
Yleiset palvelut

Kirkolle ja asemalle oli matkaa noin 10 kilometriä. Matka tehtiin yleensä hevosella, pyörällä tai useasti jalankin.

Lähin posti sijaitsi asemalla, josta posti kannettiin kolmesti viikossa. Ostokset tehtiin Vepsassa, jossa sijaitsi lähin, Matti Nahkurin kauppa. Isommat kaupat olivat kirkolla. Vaate- yms. ostoksia tehtiin Käkisalmissa ja Viipurissa.

Rajavartiosto oli ainoa yhdysside kuntakeskukseen esimerkiksi sairaus-, tulipalo- tai muissa hätätapauksissa. Lääkäri ja apteekki sijaitsivat tietysti kirkolla.

Eipä ollut helppoa elämä, mutta ihmiset olivat silti tyytyväisiä.

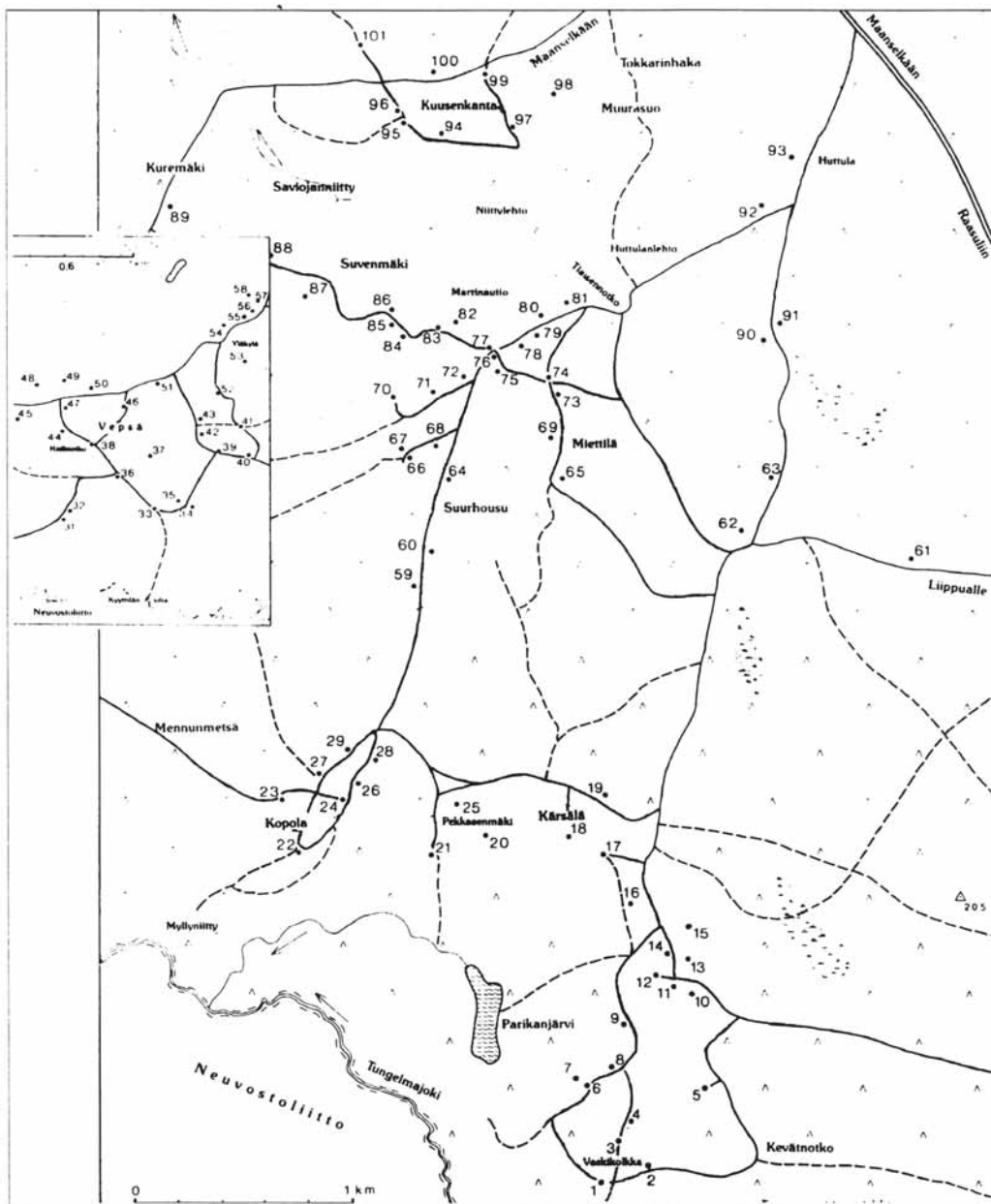


Rautulaismiehiä pyhäpukeissaan.



Vepsän miehiä 1937.
Vasemmalta Johannes Lallukka, Viljo Pyykkö, Aarne Hipeli, Ero Jantunen, Tauno Kurki, Antti Kurki, Tauno Pyykkö ja Väinö Kyyrö. Kuvan on ottanut Jalmari Kimonen.

SUVENMÄEN KOULUPIIRI



Suvenmäen koulupiiri tuvasta tupaan 1939

01. **Jaakkola.** Sojakka Andrei Vasilinpoika s. 23.8.1871, Nikolai taloll. s. 21.8.1909.
02. **Töllinmäki.** Naumonen Juho Pekanpoika taloll. s. 25.3.1891, vaimo Aune o.s. Heikkinen s. 14.1.1893. Vuokko Vieno s. 19.11.1919, Arvi Einari s. 21.3.1921, Toivo Armas s. 22.3.1923, Lilja Onerva s. 21.1.1925.

03. **Heikkinen** Jalmari taloll. s. 5.10.1905, vaimo Helena o.s. Orava s. 29.1.1905.
Eine Helena s. 23.1.1929, Eila Sinikka s. 29.4.1930.

04. **Ostopelto**. Sojakka Maria o.s. Miina taloll. s. 3.9.1877, Johannes s. 31.3.1907,
vaimo Sinaida o.s. Vaskelainen s. 9.6.1911, Maria Anelina s. 2.12.1923, Meeri Lilja
s. 27.4.1931, Ilmari s. 3.11.1933, Oiva s. 10.3.1935, Pauli s. 5.11.1937, Teuvo
Johannes s. 4.4.1939, Aino Anna s. 19.5.1918, Eino Ilmari s. 11.11.1920.

05. **Kaltaho**. Heikkinen Helena o.s. Valkonen taloll. s. 20.9.1884, Kauno Armas
s. 16.6.1917, Voitto Viljo s. 27.2.1920, Taisto Toivo Johannes s. 10.9.1925.

06. **Kivikkomäki**. Sojakka Juho Ivaninpoika taloll. s. 1908, vaimo Sievi Maria
o.s. Loponen s. 17.6.1910, Helvi s. 20.3.1930, Pentti Johannes s. 4.2.1933.

07. **Nahkuri**. Nahkuri Mikko Liisanpoika taloll. s. 28.4.1897, vaimo Helena o.s.
Sojakka s. 16.2.1898, Aini Maria s. 23.1.1923, Esko s. 7.8.1928, Kaino s. 6.10.1919.

08. **Toivonotko**. Kaatranen Väinö Veikko taloll. s. 12.9.1915, vaimo Taimi Orvokki
o.s. Kähönen s. 29.11.1918, Mikko Armas s. 28.8.1919, Sinikka Tellervo s. 22.1.1937.

09. **Paukku** Tuomas taloll. s. 10.7.1886, vaimo Eeva Maria o.s. Nahkuri s. 24.6.1889.
Aino Sylvia s. 13.11.1919, Veikko Viljam s. 25.11.1920, Aulis Ensio s. 24.6.1924.

10. **Ossi** Heikki Salomoninpoika taloll. s. 27.4.1886, vaimo Natalia s. 16.8.1886.
Toivo s. 14.1.1923, Helvi s. 26.6.1925, Huugo s. 3.12.1929, Toimi s. 20.3.1916,
Lempi Lyyli s. 6.4.1918, Kaino s. 31.12.1920.

11. **Heikkilä**. Heikkinen Tauno Johannes taloll. s. 23.7.1914, Eino Alvar s.
12.11.1916, Aili Maria s. 27.2.1918, Anna Liisa o.s. Kaatranen s. 9.8.1891.

12. **Mikkola**. Kaatranen Mikko Tuomaanpoika taloll. s. 22.12.1907, Liisa o.s. Lieri
s. 18.9.1865, Eero Eenokki s. 29.3.1928. Pyykkö Helena s. 20.11.1902.

13. **Suokas**. Suokas Tahvo taloll. s. 26.12.1877 Valkjärvi, vaimo Maria o.s. Ossi
s. 2.5.1879. Tauno Armas s. 20.9.1911 Valkjärvi, Uuno Einari s. 22.8.1913,
Helli Maria s. 4.7.1919.

14. **Ihalainen** Kaisu.

15. **Mäkipelto**. Naumonen Matti taloll. s. 18.11.1893, Olavi Alvar s. 24.9.1920,
Ville s. 5.11.1904, Eino s. 23.7.1907, vaimo Sievi Maria o.s. Heikkinen s. 8.3.1911,
Oiva Aarre s. 5.1.1935. Aune o.s. Rastas s. 9.5.1866.

**Suvenmäen koulun ahtauden takia joutuivat monet Kaatrasilta lähtien käymään
Raasulin koulussa, vaikka heidät tähän merkitäänkin Suvenmäen piiriin.**

16. **Toivonotko**. Kaatranen Juho Eliaanpoika taloll. s. 28.6.1872, vaimo Anna o.s.
Monto s. 26.7.1878. Mikko s. 18.2.1902, Jalmari s. 19.6.1908, Hetti s. 20.11.1911,
Väinö s. 22.9.1915, Toivo s. 14.3.1918, Mikko s. 28.8.1919, vaimo Lyyli Kaarina
s. 6.3.1922, Toivo s. 28.8.1919.

17. **Miina** Johannes taloll. vävy s. 27.6.1906, vaimo Anna Katariina o.s. Ihalainen s. 31.8.1903, Laina s. 11.2.1931, Taavi s. 18.9.1933, Eine s. 4.2.1936, Seija Tellervo s. 4.7.1939.

18. **Pekkasenmäki**. Pekkanen Matti Aataminpoika taloll. s. 14.11.1902, vaimo Laina o.s. Summanen s. 2.2.1905 Lempaala. Aune Maria s. 12.11.1924, Kirsti Inkeri s. 3.5.1928, Anja Elina s. 8.10.1932, Raili Kyllikki s. 20.3.1934, Heimo Veikko s. 2.10.1936.

19. **Pekkanen** Edvard taloll. s. 22.4.1907, vaimo Eliisa o.s. Orava s. 23.12.1907, Maria o.s. Huuhka s. 4.11.1877.

20. **Tuokko** Simo Tuomaanpoika taloll. s. 2.4.1886, vaimo Maria o.s. Pietiäinen s. 3.2.1886. Eino s. 20.6.1913, Aili s. 2.11.1916, Iida s. 13.12.1918, Viljo s. 31.12.1924.

21. **Taajamaanpelto**. Honkanen Matti taloll. s. 22.7.1896, vaimo Helena o.s. Pekkanen s. 16.6.1895. Jalmari s. 5.5.1924, Elma Katri s. 17.12.1928, Elli s. 29.1.1921, Antti s. 2.10.1930. Kyyrä Nuuti työl. s. 15.12.1876, Aapro Antinpoika taloll. s. 31.12.1872.

22. **Lierilä**. Ratas Jooseppi Tuomaanpoika taloll. s. 25.5.1887 Valkjärvi, vaimo Hilja Maria o.s. Savolainen s. 17.3.1894. Toivo Viljo s. 4.6.1924, Reijo Veijo s. 15.11.1925, Eino Ilmari s. 17.11.1922, Milja Onerva s. 25.4.1921.

23. **Ihola**. Pekkanen Mikko taloll. s. 5.9.1895, Väinö s. 12.4.1930, Yrjö Jalmari s. 17.9.1933.

24. **Rauhala**. Ihalainen August s. 4.5.1883, Martta Liina s. 19.6.1923.

25. (kuulunee Kärsälään) **Honkanen** Pekka taloll. s. 14.6.1893, vaimo Aune o.s. Paukku s. 29.7.1896 Lempaala. Arvi s. 27.6.1921, Helli Katriina s. 6.2.1923, Maija Liisa s. 9.5.1927.

26. **Onnela**. Miina Väinö taloll. s. 23.4.1912, vaimo Maria o.s. Vaskelainen s. 9.11.1909, Helga Katri s. 11.11.1931, Rauno Kalevi s. 25.11.1938.

27. **Toivola**. Härkönen Paavo Matinpoika taloll. s. 2.1.1898 Lempaala, vaimo Alma o.s. Pekkanen s. 8.4.1904. Aino s. 1.8.1922 Usikirkko, Eini Maria s. 5.9.1924 Kivennapa, Helga s. 14.3.1926, Maiju s. 16.8.1927, Matti Veikko s. 2.12.1929, Pauli Kalevi s. 8.6.1937.

28. **Anttila**. Petäjämäki Teodor taloll. s. 19.1.1897, vaimo Jevdokia o.s. Poduschkin s. 18.3.1898, Kalevi s. 28.8.1924, Olavi 20.2.1926, Aili s. 16.1.1928, Jouko s. 22.4.1929, Mauri Ensio s. 4.6.1939.

29. **Alatalo**. Lallukka Matti taloll. s. 17.9.1885, vaimo Eeva Amalia o.s. Mankkinen s. 18.1.1887. Tuohioja Toivo Eemelinpoika vartiopääl. s. 18.11.1913 Metsäpirtti, kaatui 6.3.1940 Vuoksela. Päivärinta Harry Ilmari rvstm. s. 20.9.1910 Ylivieska.

Orava Viljo rvstm. s. 21.2.1915, Nahkuri Väinö Ilmari rvstm. s. 17.8.1908, Saarijärvi Oiva Johannes rvstm. s. 1914, Ruotsalainen Vilho rvstm. s. 3.1.1914 Varpaisjärvi, Väänänen Ahti Eino Ilmari rvstm. s. 7.1.1917 Kempele, Hyvärinen Aarne rvstm., Kurki Tauno rvstm.

30. **Kurki** Simo Antinpoika työl. s. 24.8.1893, vaimo Anna o.s. Kinnari s. 13.8.1895 Metsäpirtti. Saimi s. 30.8.1922, Tyyne s. 12.6.1924, Huugo s. 28.4.1926, Toini s. 4.12.1930, Arvi s. 4.12.1930, Annikki s. 15.7.1934, Viljo s. 20.10.1935, Aino s. 10.5.1915, Aarne Kalevi Ainonpoika s. 5.10.1938 Viipuri.

31. **Sepänmäki**. Nahkuri Matti taloll. s. 24.6.1900, vaimo Hilja Katri o.s. Huuhka s. 24.10.1902, Aaro Taavi s. 9.11.1927, Erkki Antero s. 2.4.1931.

32. **Sämpsykkäpelto**. Nahkuri Amalia o.s. Ossi työl. s. 21.11.1890, Helli Ester s. 12.5.1914, Veikko Villiam s. 2.11.1920, Kauko Rikhard s. 4.2.1931.

33. **Juhola**. Nahkuri Juho Taavetinpoika taloll. s. 25.5.1885, vaimo Iida o.s. Vanhanen s. 8.7.1901, Aino Varpu s. 20.2.1912, Antti Valtteri s. 6.4.1916, Kerttu Maria s. 6.10.1919, Siiri Maria s. 30.11.1921, Matti taloll. s. 24.6.1900, vaimo Hilja Katri o.s. Huuhka s. 24.10.1902, Aaro Taavi s. 9.11.1927, Erkki Antero s. 2.4.1931, Yrjö Olavi s. 24.5.1935, Seija Liisa s. 5.12.1938.

34. **Alakylä**. Nahkuri Eeva o.s. Huuhka taloll. s. 31.5.1870, Matti s. 10.4.1899, vaimo Helena o.s. Vaskelainen s. 1898, Alpo Mikko s. 29.6.1922, Oiva Johannes s. 16.10.1926, Teuvo Matti s. 2.10.1931 Kouvola, Kalevi s. 25.8.1933, Eeva Raili s. 27.3.1937. Savinen Matti Tanelinpoika s. 30.11.1933.

35. **Varpula**. Nahkuri Varpu o.s. Kurki taloll. s. 3.3.1871.

36. **Alakylä**. Kimonen Matti s. 12.4.1866, vaimo Aune s. 15.8.1864. Jalmari Matinpoika taloll. s. 28.7.1911, Antti taloll. s. 2.8.1897, vaimo Anna Katariina o.s. Honkanen s. 4.10.1909, Eino Olavi s. 28.1.1922, Matti Gunnari s. 1.3.1924, Vieno Kyllikki s. 2.11.1927, Aune Mirjam s. 11.4.1931, Väinö Johannes s. 9.5.1934, Joel Eemil s. 14.1.1937, Aatu Antero s. 26.6.1939, Simo s. 22.7.1900, vaimo Aina o.s. Sojakka s. 20.6.1901, Ester Unelma s. 16.5.1925, Kaarlo Ensio s. 24.1.1927, Hilikka Onerva s. 2.11.1930, Kerttu Sanelma s. 12.11.1931, Aarne Johannes s. 25.1.1933, Eero Matti s. 20.9.1934, Erkki Aadolf s. 3.7.1936, Anna Maria s. 4.1.1902, Bertta s. 3.4.1912.

37. **Lallukanmäki**. Kurki Antti taloll. s. 10.7.1878, vaimo Anna Helana o.s. Lallukka s. 12.5.1881.

38. **Hinkkasenlehto**. Vaskelainen Simo Juhonpoika taloll. s. 5.12.1901, vaimo Maria o.s. Miina s. 13.7.1904.

39. **Tornimäki**. Lopenen Simo taloll. s. 24.5.1907, vaimo Hilda Agneetta o.s. Kyyrä s. 26.2.1907, Tenho Päiviö s. 13.4.1933, Reijo Antero s. 10.12.1938, Anna o.s. Honkanen s. 19.8.1875.

40. Vartio.

Kirjavainen Eemil Joosepinpoika vartiopääl. rvylik. s. 27.8.1898 Kivennapa, vaimo Iida Helena o.s. Hipeli s. 30.5.1908 Lempaala, Erkki Ilmari (myöhemmin Rajavartiolaitoksen päällikkö, kenraaliluutnantti) s. 1.1.1926, Lauri Matti s. 6.1.1928, Martti Johannes s. 17.8.1929, Lea Eeva Annikki s. 22.8.1937. Painilainen Toivo rvstm. s. 24.1.1912 Kivennapa, vaimo Lilja o.s. Riukka s. 3.8.1916 Kivennapa, Jouni Juhani s. 5.6.1938 Kivennapa. Pietikäinen Aatami rvstm. s. 29.2.1913 Iisalmi, vaimo Iida Siviä o.s. Kyyrä s. 1.2.1914. Pullinen Matti Simonpoika rvstm. s. 3.9.1894 Metsäpirtti, vaimo Maria o.s. Meuronen s. 3.1.1896 Salmi. Määttänen Ilmari rvstm. s. 8.4.1915 Kanneljärvi. Rapo Valter rvstm. s. 9.12.1911 Jaakkima. Kauppila Mauno Kaarlo s. 10.10.1915 Miehikkälä. Kuronen Kaino Sulo s. 1.12.1913 Valkjärvi. Parviainen Ensio Johannes s. 30.10.1914 Kaavi. Bernitz Urho s. 24.10.1913 Terijoki. Hinkkuri Aimo rvstm. s. 1.5.1913 Virolahti. Kaukonen Hilja Maria s. 21.11.1905. Pönniö Anna Maria s. 7.11.1908. Hipeli Mikko Mikonpoika taloll. s. 12.4.1906 Lempaala, kaatui 3.2.1940 Kiviniemi.

41. **Pyykkö.** Pyykkö Tuomas taloll. s. 4.7.1891, vaimo Anna Katri o.s. Huuhka s. 23.3.1897, Helvi Aune s. 3.4.1918, Viljo Tahvo s. 14.12.1920, Taito Matti s. 19.5.1926, Vaito Kalevi s. 20.11.1927, Sylvi Mailis s. 10.6.1932, Arvo Johannes s. 16.5.1934, Raimo Ensio s. 27.5.1938.

42. **Kukkasmaa.** Hipeli Paavo taloll. s. 21.7.1884 Lempaala, vaimo Varpu o.s. Karhu s. 18.7.1886 Lempaala. Armas Juho s. 4.8.1915, Hilda s. 9.3.1917, Helmi Josefiina s. 20.9.1919, Aarne Paavo s. 16.11.1921, Albert Mikael s. 2.12.1923, Hilja Adolffiina s. 24.10.1926, Adolf Matteus s. 10.8.1928. Hilda meni naimisiin vuonna 1936 Väinö Antinpoika Lallukan kanssa, ja he ovat puheenjohtaja Kyösti Lallukan vanhemmat.

43. **Huuhka** Simo Israelinpoika taloll. s. 18.2.1873, vaimo Anna Maria s. 17.12.1881, Anna Alina s. 27.4.1907, Eetu Jalmari s. 11.3.1909, Armas Ilmari s. 16.1.1918, Helmi Maria s. 12.4.1920.

44. **Pihlajamäki.** Lallukka Johannes taloll. s. 2.2.1902, vaimo Iida o.s. Kiuru s. 23.8.1902 Kivennapa, Eine Seija s. 24.2.1934, Asko Antero s. 31.7.1937.

45. **Kyyrä** Anna Maria o.s. Lattunen taloll. s. 1.12.1885, Väinö Mikonpoika s. 28.9.1917, Toivo Jalmari Mikonpoika s. 24.3.1920, Pentti Ilmari Mikonpoika s. 17.2.1922, Lahja Helena Mikontytär s. 26.12.1923. Nuuti työl. s. 15.12.1876.

46. **Kurenmäki.** Kurki Jalmari Juhonpoika s. 26.11.1901, vaimo Anna Josefiina o.s. Nahkuri s. 24.1.1903. Aapo s. 7.2.1931, Senni Eeva s. 4.8.1933, Antti Juhonpoika s. 4.5.1908, Alma Juhontytär s. 15.8.1912. Lallukka Anna Riitta s. 27.5.1890, Johannes s. 24.12.1919, Salla Annikki s. 25.7.1923, Tauno Anselmi s. 11.2.1930. Kurki Juho Antinpoika s. 20.12.1895, vaimo Anna o.s. Ollikainen s. 29.12.1901 Lempaala.

47. **Kukkamäki.** Kurki Katri o.s. Nuija Simon leski, taloll. s. 9.7.1886, Tauno Simonpoika s. 13.5.1916, Toivo Simonpoika s. 8.5.1922, Helena Simontytär s. 3.8.1927.

48. **Leppämäki.** Leppänen Nikolai Aataminpoika taloll. s. 17.11.1886, Tauno Johannes s. 8.4.1914, Elvi s. 17.7.1920, Eino s. 9.9.1924.

49. **Pihlajamäki.** Huuhka Johannes Tuomaanpoika taloll. s. 4.4.1890, vaimo Helena o.s. Jantunen s. 14.9.1896. Eino s. 31.5.1924, Vilma Sanelma s. 26.10.1927, Veikko Olavi s. 19.8.1929, Mauri Kalevi s. 28.12.1931, Lauri s. 1.8.1935, Sievi Helena s. 19.3.1916, Lahja Liisa s. 15.9.1918, Siiri Maria s. 21.7.1921. Jantunen Eero s. 21.9.1918.
50. **Hiekkamäki.** Loponen Lempi Maria Nuutintytär taloll. s. 4.3.1909, Toivo Johannes s. 20.5.1916, Tyyne Siviä s. 21.9.1920. Petroff Aleksanteri s. 31.7.1888 Inkeri, vaimo Katri o.s. Huuhka s. 21.4.1887, Laina Elina s. 23.1.1927, Anna Liisa s. 15.9.1929.
51. **Autiomäki.** Huuhka Simo Matinpoika taloll. s. 24.1.1908, Matti s. 8.3.1868, vaimo Maria o.s. Nahkuri s. 1.4.1871. Liukkonen Hilja palv. s. 8.1.1908 Kivennapa.
52. **Iivanamäki.** Husu Juho taloll. s. 27.1.1877 Lempaala, vaimo Iida Maria o.s. Härkönen s. 12.3.1891 Lempaala. Kaarlo Einari s. 2.3.1926, Toini Maria s. 11.11.1928, Paavo s. 22.12.1914, Matti s. 8.8.1917, Arvi Johannes s. 25.11.1922. Härkönen Antti Mikonpoika työl. s. 27.9.1909 Inkeri.
53. **Jegoranmäki.** Vaskelainen Johannes Juhonpoika taloll. s. 3.3.1900, vaimo Anna Helena o.s. Paukkunen s. 17.1.1900. Maria Elina s. 5.11.1925, Arvi Johannes s. 5.9.1927, Martta s. 27.5.1931, Eila s. 27.5.1931, Terttu Sanelma s. 15.9.1937.
54. **Tuhkunen.** Lassila Saara ent. Tuhkunen o.s. Virolainen taloll. s. 25.6.1889, Matti Olavi s. 28.3.1922, Vilho Ilmari s. 24.12.1924, Lauri Aimo s. 29.11.1929. Tuhkunen Iida Maria Saarantytär s. 19.3.1912.
55. **Lehtola.** Suurpää Helena o.s. Kaatranen taloll. s. 11.6.1898, Jenny Eine Mirjam s. 31.12.1921, Ella Salmi s. 6.11.1923, Marja Liisa s. 26.9.1927, Sinikka Johanna s. 11.12.1929, Hilikka Raakel s. 23.5.1932.
56. **Kukkola.** Virolainen Valto Viljam Matinpoika taloll. s. 20.2.1924, Jouko Martti s. 25.10.1925, Pertti s. 16.11.1929.
57. **Kinnanen** Anna Maria Antintytär taloll. s. 4.1.1902, Bertta Antintytär s. 3.4.1912.
58. **Kimosenmäki.** Ossi Tahvo Antinpoika s. 21.2.1881, Eino Villiam Tahvonpoika s. 12.11.1908, vaimo Siiri Agneta o.s. Kirves s. 1.3.1910, Taimi Annikki s. 24.3.1935, Reino Kalevi s. 8.7.1943, Elma Elina s. 12.6.1919.
59. **Veijala.** Koukonen Heikki Juhonpoika taloll. s. 26.12.1892, vaimo Amalia o.s. Kukkonen s. 3.3.1894. Toivo Johannes s. 22.9.1916, Toini Lahja Sylvia s. 21.5.1918, Taisto Ensio s. 21.12.1922, Tuovi Vellama s. 31.1.1924, Taavi s. 25.6.1927, Teuvo s. 26.12.1928, Terttu Kyllikki s. 30.7.1931.
60. **Suurhousu.** Miina Samuli Juhonpoika osaviljelijä s. 28.11.1882, vaimo Sofia o.s. Ihalainen s. 4.11.1886. Sem Armas s. 17.9.1911, Uno Eevert s. 10.4.1917, Vuokko Vieno s. 29.10.1921, Laina Siviä s. 27.3.1924, Eero Johannes s. 11.6.1926, Eino Aukusti s. 18.10.1907, vaimo Alina Josefina o.s. Pekkanen s. 7.7.1905, Ahti Samuel s. 5.7.1936, Aila Sofia s. 24.4.1938.

61. **Paavola.** Vanhanen Paavo Tuomaanpoika taloll. s. 30.6.1876, vaimo Hilma ent. Vaikkinen o.s. Vanhanen s. 9.7.1895, Väinö Vuokko s. 23.1.1938, Anna Helena s. 7.11.1911.
62. **Liikepaikka.** Vaskelainen Juho Vasilinpoika taloll. s. 28.1.1893, vaimo Jekaterina o.s. Pahomo s. 15.9.1891. Aina s. 28.9.1918, Eenokki s. 28.2.1921, Toivo s. 26.7.1923, Väinö s. 13.7.1928, Maire s. 10.7.1931, Olavi s. 21.2.1934. Paakkinen Anni työl. s. 2.9.1879.
63. **Lehtola.** Thusberg Einar Mikonpoika taloll. s. 20.12.1908, kaatui 8.12.1939 Kiviniemi, vaimo Anna Liisa o.s. Kuoppa s. 7.7. Paakkinen Anni työl. s. 2.9.1879. Vaikkinen Valter taloll. s. 22.1.1920, Ilmari Päiviö s. 10.5.1922, Aatos Iivari s. 14.8.1924, Huugo Heino s. 17.1.1927, Eetu Johannes s. 7.11.1929 Uuras, Sanni Maria s. 27.7.1933. Koukonen Anna o.s. Rastas s. 11.11.1864.
64. **Suvenmäki.** Nahkuri Väinö Yrjänä Paavonpoika taloll. s. 15.6.1907, vaimo Lempi o.s. Sumsa s. 12.3.1909. Paavo Kalevi s. 30.6.1930, Reijo Väinämö s. 4.6.1933, Raija Annikki s. 24.6.1934, Raili Helena s. 23.5.1934, Esko Sakarias s. 12.9.1937, Paavo Antinpoika s. 7.2.1876.
65. **Kempinen** Antti tullimies s. 15.2.1903 Rautjärvi, vaimo Agnes o.s. Montin s. 16.3.1911 Rautjärvi. Aino Annikki s. 31.3.1933 Rautjärvi, Aaro Aulis s. 17.5.1935 Rautjärvi.
66. **Tienhaara.** Lallukka Hilda o.s. Karvonen taloll. s. 16.5.1902, Aimo Ilmari s. 16.6.1916, Oiva Armas s. 21.9.1923, Eila Maria s. 28.10.1929, Vieno Annikki s. 14.6.1931, Hannes Mikael s. 16.11.1933, Eero s. 16.6.1935, Terttu Marjatta s. 26.4.1938.
67. **Mäkitupa-alue.** Miina Antti mäkitupalainen s. 26.8.1885, vaimo Liisa o.s. Pöllänen s. 10.1.1885, Toini Lahja s. 17.6.1924, Ilmi Onerva s. 17.6.1924.
68. **Alapelto.** Koukonen Antti taloll. s. 25.2.1897, vaimo Helena o.s. Kojonen s. 12.11.1900, Helmi Annikki s. 8.11.1925, Rauni Juhani s. 19.3.1934, Anna Helena s. 1.10.1919.
69. **Miettilä.** Hännikäinen Matti taloll. s. 14.12.1895, vaimo Maria o.s. Haimi s. 20.2.1901 Valkeala. Toivo Matti s. 2.5.1920, Vilho Pekka s. 18.1.1922, Martta s. 5.1.1924, Mirjam s. 24.11.1925, Aarne Anton s. 5.1.1928, Mauno Tapio s. 23.1.1931, Erkki Antero s. 28.6.1933, Saimi Annikki s. 27.12.1926, Pentti Veikko s. 28.3.1939.
70. **Kujastensuu.** Ossi Matti Tahvonpoika taloll. s. 20.3.1870, vaimo Maria o.s. Mörsky s. 6.12.1872. Aune s. 31.6.1893, Tilda s. 10.9.1917, Lempi s. 16.9.1908, Irja Maria Lempitytär s. 24.7.1932, Joonas s. 13.4.1914.
71. **Martinautio.** Ossi Antti Tahvonpoika s. 25.8.1880, vaimo Hulda Hetti o.s. Iivonen s. 27.3.1888, Veikko Alvar s. 14.6.1922, Armas Antti s. 9.11.1924, Helvi Helina s. 12.3.1929, Eine Aune s. 4.9.1930.

72. **Alaryönä.** Ossi Tuomas taloll. s. 6.6.1883, vaimo Helena o.s. Lieri s. 17.4.1896, Vaito Alvari s. 29.6.1916, vaimo Elma Siviä o.s. Ossi s. 28.3.1915, Mirja Maria s. 16.2.1938.
73. **Hännikäinen** Antti taloll. s. 4.2.1906, vaimo Alma o.s. Pusa s. 22.9.1908. Kirsti Kyllikki s. 8.2.1931, Kauno Kalervo s. 16.3.1932, Saimi Sinikka s. 26.10.1936. Eino taloll. s. 27.10.1908, vaimo Lempi Laime o.s. Kaatranen s. 22.6.1915. Hanna o.s. Mörsky s. 19.1.1865.
74. **Kansakoulu.** Pärssinen Ensio opettaja s. 2.1.1911 Pyhäjärvi.
75. **Onnela.** Näränen Paavo Simonpoika taloll. s. 14.7.1874. Mörsky Eemil Mikonpoika taloll. s. 31.1.1911, vaimo Emma Liisa o.s. Näränen s. 5.11.1908, Aune Annikki s. 21.1.1937, Auli Marketta s. 11.7.1938.
76. **Vaunola.** Ossi Juho Tahvonpoika taloll. vävy s. 6.6.1883, vaimo Maria o.s. Lieri s. 2.12.1889. Anja Maria s. 28.11.1933, Vilho s. 1.1.1913, vaimo Iida Maria o.s. Mörsky s. 18.12.1920, Martti Juhani s. 2.11.1938, Hugo Olavi s. 30.1.1918, Heimo Johannes s. 12.9.1928, Saimi Sinikka s. 10.7.1931.
77. **Ossi** Helena o.s. Muukka s. 17.8.1893. Skyttä Heikki s. 13.6.1910, vaimo Helvi Ellen o.s. Juvonen alakoulunopettaja s. 10.9.1905 Savonranta, Raimo Antero s. 18.2.1935, Tero Kullervo s. 24.9.1936, Beata anoppi s. 14.8.1870 Jaakkima.
78. **Lierilä.** Lieri Antti Tuomaanpoika taloll. s. 30.6.1889, vaimo Katri o.s. Ossi s. 5.2.1892, Terttu Siviä s. 11.6.1920, Lilja Maria s. 24.3.1923, Signe Helena s. 23.8.1925, Maire Sofia s. 15.5.1929, Matti Ilmari s. 22.11.1931.
79. **Pekkola.** Ossi Iida o.s. Iivonen s. 16.2.1880 Valkjärvi, Viljo Valter s. 28.1.1917, kaatui 2.2.1940, Aina Helena s. 25.9.1919.
80. **Kujala.** Brandtell Viljo Armas Matinpoika taloll. s. 15.11.1910, vaimo Helvi Agneetta o.s. Hinkkanen s. 29.5.1913 Sakkola, Pertti Paavo s. 31.10.1936, Alpo Veikko s. 2.11.1918.
81. **Näykki.** Honkanen Martti taloll. 15.8.1889, Erkki Viljam s. 16.6.1921, Niilo Kalevi s. 28.9.1925, Eeva Katariina s. 21.3.1928. Brandtell Tuomas Antinpoika s. 6.3.1879, vaimo Amalia o.s. Muukka s. 3.1.1879.
83. **Falck** Mikko Juhonpoika viljelijä s. 11.5.1904, vaimo Edla o.s. Ossi s. 14.1.1906, Vilho Johannes s. 25.9.1927, Selma Sinikka s. 27.9.1929, Elna Maria s. 4.11.1931, Maire Mirjam s. 4.2.1934, Matti Veikko s. 11.7.1939.
84. **Mörskylä.** Mörsky Pekka Antinpoika taloll. s. 16.11.1903, vaimo Laina Matilda o.s. Salmela s. 6.6.1900. Sirkka Liisa Inkeri s. 13.9.1926, Silla Riitta s. 7.4.1934, Tuula Leena s. 11.7.1936.
85. **Mankkila.** Mankkinen Maria o.s. Rastas s. 17.6.1874. Ossi Mauno Matinpoika tal.vävy s. 9.1.1902, vaimo Alma Sofia o.s. Mankkinen s. 12.5.1900, Mauno Matti s. 2.10.1928, Arvo Aatami s. 4.10.1935.

86. **Kirves.** Mankkinen Jalmari Jaakonpoika taloll. s. 16.1.1906, vaimo Ester Emilia o.s. Huuhka s. 30.9.1906, Kaija Liisa Kyllikki s. 24.8.1936, Keijo Kyösti Juhani s. 15.11.1938. Tauno Anselmi taloll. s. 14.10.1912, vaimo Toini Sylvia o.s. Lieri s. 26.9.1913, Maila Maria s. 23.3.1936, Aaro Matti s. 26.7.1937, Valto Viljami s. 20.7.1914, Olavi s. 16.10.1919, Pentti s. 26.12.1922.

87. **Mustasaari.** Mörsky Mikko Aapronpoika taloll. s. 25.8.1881, vaimo Anna o.s. Paakkinen s. 26.1.1886. Lång Antti työlä. s. 13.2.1851.

88. **Kolkkala.** Suikkanen Amalia o.s. Ihalainen työlä. s. 28.6.1890, Teemu s. 26.6.1921.

89. **Kurenmäki.** Muukka Juho taloll. s. 4.10.1883, vaimo Anna Kustaava o.s. Lång s. 13.7.1884. Tauno Johannes s. 17.2.1926, Toivo Anselm s. 15.1.1910, vaimo Sinaida o.s. Sojakka s. 3.8.1913, Tellervo s. 12.10.1936, Eira s. 29.3.1938, Aili Maria s. 24.2.1911, Helvi Maria s. 1.3.1917, Sirkka Katariina s. 12.1.1920, Lilja Annikki s. 4.10.1922.

90. **Kuusela.** Friman Eenok Juhonpoika työlä. s. 5.12.1906, vaimo Niina o.s. Kastarev s. 20.12.1907, Juho s. 8.10.1926, Eeva s. 6.8.1928, Santeri s. 29.4.1930, Anja Katariina s. 28.4.1931, Maija Iida Kyllikki s. 6.6.1933, Eetu s. 28.9.1935, Esko Ilmari s. 19.2.1937, Eero s. 21.2.1939.

91. **Huttula.** Friman Matti Kustaanpoika taloll. s. 24.11.1880, vaimo Katri o.s. Leppänen s. 6.1.1895.

92. **Notkola.** Liukkonen Anni o.s. Näränen s. 9.7.1886, Vieno Orvokki s. 9.7.1918 Venäjä, Kerttu Kaarina s. 28.2.1923 Hiitola.

93. **Anttila.** Friman Antti Kustaanpoika taloll. s. 25.1.1887, vaimo Iida Sofia o.s. Muukka s. 25.5.1881, Viljo s. 9.6.1921.

94. **Nahkurila.** Nahkuri Matti Jalmari s. 14.9.1900.

95. **Komi** Juho taloll. s. 1882, vaimo Helena o.s. Nuija s. 1884, Aini anna s. 23.2.1921, Airi Hanna s. 22.10.1919.

96. **Veromäki.** Loponen Anna taloll. s. 27.2.1867, Matti Taavetinpoika taloll. s. 11.7.1887, vaimo Anna Maria o.s. Äikäs s. 4.9.1896, Anna Sylvia s. 31.7.1919, Väinö Taavetti s. 27.10.1920, Toivo Olavi s. 23.9.1922, Rauha Maria s. 12.6.1924, Aila Orvokki s. 7.12.1931, Irja Anneli s. 22.11.1933, Seija Mirjam s. 13.7.1935, Sirkka Sinikka s. 18.10.1939 Pieksämäki, Iida s. 8.9.1899.

97. **Matti Lallukan** talo, jossa asui Huuhka Mikko Juhonpoika työlä. s. 17.9.1879, vaimo Anna o.s. Jukanen s. 10.12.1886 Kivennapa.

97A. **Olkkonen** Otto taloll. s. 16.5.1918, vaimo Lyyli o.s. Nahkuri s. 26.12.1909. Anja Maria s. 14.3.1932, Pekka Aatos s. 23.6.1933, Ismo Tuomas s. 30.9.1934, Kauko Heimo s. 28.11.1939. Luukka Viljo Oskari s. 2.10.1920.

98. **Loposenautio.** Komi Mikko Matinpoika taloll. s. 22.8.1890, vaimo Helena o.s. Binsol s. 12.9.1902 Viro. Matti Kalevi s. 24.6.1934, Maija Kaarina s. 5.9.1935, Toivo Johannes s. 18.10.1936, Raili s. 16.8.1938, Armas s. 8.2.1940, Helena s. 28.2.1887.

99. **Kukkosenmäki.** Suvinen Simo taloll. s. 7.4.1894, vaimo Anna Maria o.s. Koukonen s. 18.1.1895. Laila Anna s. 28.2.1924, Alvar s. 22.8.1926, Lea Valpuri s. 31.12.1929, Arvo Aulis s. 3.7.1933, Alpo s. 29.10.1919, Uuno s. 28.6.1922, Aleksanteri s. 14.6.1868.

100. **Nahkurinmäki.** Nahkuri Mikko taloll. s. 1873, vaimo Helena o.s. Pahki s. 28.3.1873, tytär Aino.

101. **Koivula.** Nahkuri Juho Antinpoika taloll. s. 8.2.1879, vaimo Amanda o.s. Lång s. 10.3.1887. Armas s. 28.2.1924, Oiva s. 1926, Senni Sanelma s. 24.9.1930, Miili s. 15.9.1920, Pentti Olavi s. 6.1.1918.

Suvenmäen koulupiirissä yhteensä 638 henkilöä.

Tämän koulupiirin tiedot ehdittiin julkaista Rautulaisten lehdessä ennen kirjan painoon menoa ja niihin saatiin pari tarkistusta, joista toinen on hauska muotoiltu seuraavassa: ”Suvenmäen koulupiiri tuvasta tupaan -artikkelissa oli allekirjoittaneen kohdalla sattunut pieni lipsahdus. Siihen oli minusta tehty Martinpoika vaikka Matinpoika olisi ollut oikein. Martti oli minun Äijäni. Eikä se ollutkaan mikä tahansa äijä. Sillä oli toisessa jalassa kuus varvastakin, joten virsu oli tehtävä huomattavasti leveämpi. Itse hän virsut teki, joita jalkineita vallan käytti kesäisin.

Martin käsissä myös viulu pelasi. Monet kalenat oli tanssittu hänen antamassaan tahdissa. Kertoivat, että siinä lattia tömähteli, kun Martti polki tahtia sillä kuusvarpaisella jalallaan. Jotenka tällä tavalla!

Valto Matinpoika Virolainen”