

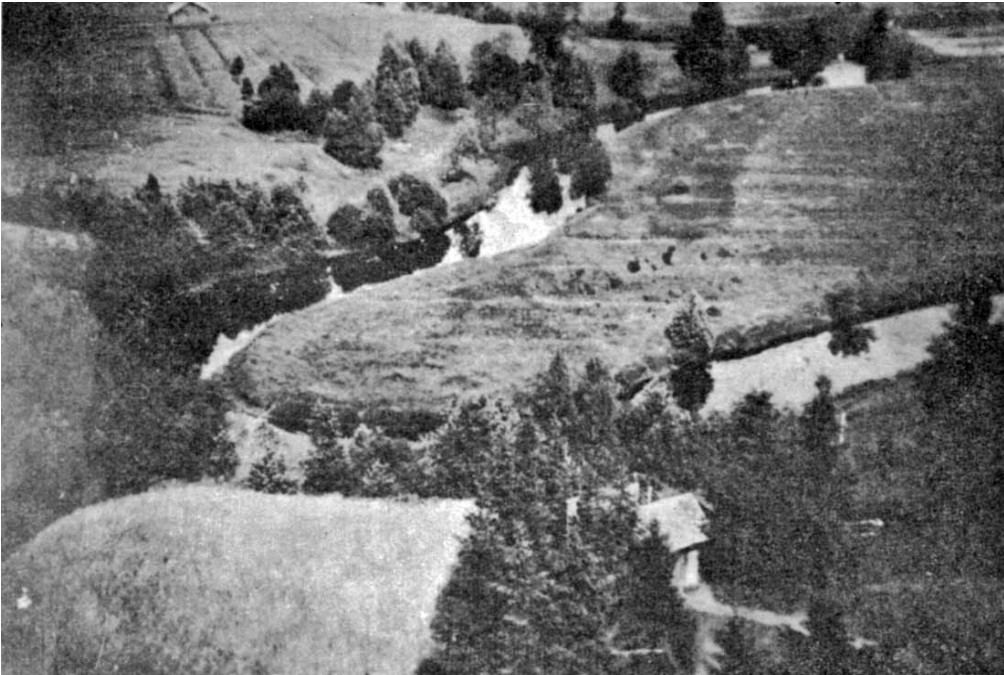
MATTI KÄHÄRI:

RAUTU

Sijainti ja rajat

»Täällä on rajalla Rautu,
tanner taistelun tulisen.»

Rautu oli rajapitäjä. Sen osaksi tuli seisoa rajan myrskytuulissa milloin länttä, milloin itää vastaan. Sen kohtaloksi tuli kestää sotien ja vainovuosien hävitykset ja rakentaa aina uudelleen se, mikä oli sortunut sodan jalkoihin, rakentaa aina uudelleen, niin kauan kuin rakentajia oli jäljellä.



Maisema Korleelta. Viisjoki. Valok. Kansallismuseo.

Rautu sijaitsi Karjalan kannaksella vanhan valtakunnan rajan, oikeastaan kahdenkin valtakunnan rajan, tuntumassa Karjalan muinaisen valtavirran Vuoksen eteläisen laskuhaaran Suvannon eteläpuolella. Vanha mutkitellen juokseva valtakunnan raja muodosti pitäjän etelärajan runsaan 40 kilometrin pituudelta. Raja alkoi Metsäpirtin ja Raudun saumakohdasta laajalta suoseudulta, Lumisuon koillisesta nurkkauksesta ja yhtyi Korleen kylän eteläpuolella Lempaalan järvestä Taipaleenjokeen laskevaan Viisjokeen. Viisjoki muodosti rajalinjan noin kuuden kilometrin matkalla. Raja kääntyi sitten seuraamaan lännestä päin Viisjokeen yhtyvää pientä Koskitsanjokea. Tämä vaatimaton joki sai alkunsa rajalla sijaitsevasta Koskijärvestä ja virtasi sitten pienehkön Hoikanjärven läpi, minkä takia jokea toisinaan kutsuttiin myös Hoikanojaksi. Koskijärvestä raja nousi mutkitellen Raasulin kylän etelälaitaan 140 metriä korkealle Tattaripalteelle ja kääntyi sieltä vanhan Pietarintien Raasulin tulliasemalla ylitettyään lounaaseen Tungelmanjoelle. Tungelmanjoki, sekin vain vähäinen puro, sai alkunsa Lempaalan puolelta Pienen Korkiamaan kylästä ja juoksi rajalinjaksi muututtuaan ensin kappaleen matkaa länteen ja kaartoi sitten loivasti luoteeseen. Vepsan kylän kaakkoispuolella Pappilanniemen kohdalla se yhtyi etelästä virtaavaan Saijanjokeen ja siihen päättyikin pitäjän eteläinen raja.

Saijanjoen myötä lähti pitäjän länsiraja kohden pohjoista, mutta taipui Orjansaaren kylän kohdalle tultuaan koilliseen päin. Rautjärven länsipuolella joki kääntyi jälleen jyrkästi luoteeseen Kiviniemen suuntaan. Raudun raja seurasi jokea enää kolmisen kilometriä mainitusta mutkasta lukien. Saijanjoen länsipuolelle jäivät Raudun rajanaapureiksi Kivennavan ja Valkjärven pitäjät. Tämä pitäjän länsiraja oli sekin ollut pitkään myös valtakunnan raja, vuodesta 1323 vuoteen 1617 lyhyttä välijaksoa (1580–97) lukuunottamatta.



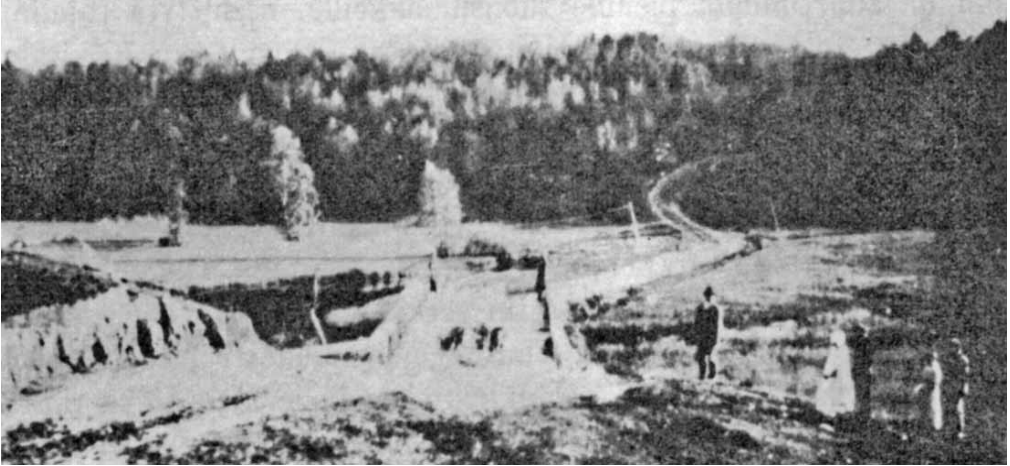
*Hoikanjärvi.
Vastaranta
Neuvostoliiton
puolla.*

Pitäjän pohjoinen raja erotti Raudun Sakkolan pitäjältä. Se noudatteli milloin metsiin, milloin pienille suonsilmäkkeille merkittyjä rajalinjoja. Saijan-joesta erottuaan raja kulki itäkoilliseen, ylitti ensin Käkisalmen-Raudun radan ja sitten Kiviniemen maantien Lännäjärven eteläpuolella nousten samalla Vääränmäen harjulle. Itäistä suunta noudatellen rajalinja jatkui sieltä Sakkolan Riiskan kylän länsipuolelle ja suuntautui sen jälkeen kaakkoon Raajun eteläpuolelle ja ponnahti sitten terävästi pitkin Raajun itäistä laitaa kohti pohjoista Suvannon rantaan. Suvantoon Rautu rajoittui vain vajaan parin kilometrin verran.

Suvantoon etelästä laskeva Tuusnanaoja muodosti pitäjän itärajan Metsäpirttiä vastaan Aliskan kylän pohjoispuolelle asti. Siellä raja teki jyrkän mutkan itään ja kääntyi Korleen kylän koillispuolella jälleen kaakkoon sekä yhtyi Lumisuolla valtakunnan rajaan pitäjän kaakkoisimmassa kulmauksessa.

Maisemat ja maaperä

Raudun maisemat ovat hyvin vaihtelevia. Siellä ei tosin ole liiemmästi järvien sinisiä selkiä, mutta sitä enemmän siellä on komeita harjuja, kukkuloita ja mäkiä sekä loivasti kumpuilevia peltoja ja monin paikoin avautuvat katsojan eteen loputtomilta tuntuvat näköalat yli siintävien metsien ja kyläaukeiden. Pitäjän alavimmat seudut ovat Metsäpirtin vastaisella rajalla. Maaston korkeus on siellä 30–40 metriä. Mutta siirryttäessä hieman länteenpäin kohoavat korkeimmat harjanteet Sirkiänsaaren-Palkealan-Kaskaalan linjalla jo 100 metriin. Raasulin-Liippuan-Pirholanmäen-Maanselän selänne kohoaa vielä sitäkin korkeammalle. Täällä ylitetään jo 160 ja 180 metrin korkeuskäyrät. Näiden kahden selänteen väliin jää huomattavasti matalampi metsämaasto. Noin 70–80 metriä Raasulin-Maanselän maantietä alempana kulkee selänteen itäpuolella Raudun asemalta Raasuliin tuleva rautatie. Raasulin aukeilta kimmeltävät katsojan silmään itäiseltä taivaanrannalta Palkealan ja katsella vieläkin avarampia maisemia, on siirryttävä Raasulin ja Kärälän välillä olevaan Kivisyryjään rakennettuun näkötorniin. Sieltä avautuvat kymmenien kilometrien mittaiset näkymät kaikkiin suuntiin: silmä liikkuu sinisiksi muuttuvien laajojen metsämaiden, kyläaukeiden ja järvenselkien yli. Tämä kaikki on mahdollista sen takia, että ollaan Raudun ja samalla koko Kannaksen korkeimmalla näköalapaikalla: Kivisyryjä on 205 m merenpinnan yläpuolella. Pitäjän etelärajalta reunustavat Tungelmanjokea jyrkät rinteet (n. 140–150 m). Joki juoksee viitisenkymmentä metriä syvässä laaksossa. Saijanjoen rannat ovat niin ikään eteläosassa korkeiden jyrkänteiden reunustamat. Anttolan kohdalla ne kohoavat 125 metriin. Orjansaaren kylän länsipuolella harjanteet loppuvat.



Vepsa. Rajasilta Tungelmanjoella. Valok. Kansallismuseo.

Aseman, kirkonkylän ja Raudunkylän tienoot ovat vaihtelevan kumpuista maastoa, mutta kuitenkin alavampaa kuin pitäjän lounaisosat. Korkeuserot vaihtelevat siellä 40:stä 80:een metriin. Leinikylän järven ja Rautjärven tienoilta kaartaa Vääränmäen selkä Sakkolan lounaiskulman yli Valkjärven pitäjän puolelle. Selänteen korkeimmat huiput ylittävät 95 metriä. Vähän Raudun rajan pohjoispuolella on Lännäjärven länsipäässä lystikäs, paikkakunnan korkeutta kuvaava paikannimi: Taivaansaranat.

Vesistöjä on Raudussa niukasti. Järvistä ovat suurimmat Leinikylän järvi ja Rautjärvi pitäjän pohjoisosassa ja Koskijärvi valtakunnan rajalla. Muut järvet ovat hyvin pieniä, oikeastaan vain lampia. Joet ovat samoin melko vaatimattomia. Ne laskevat kaikki Vuoksen vesistöön, pääasiassa Suvantoon.

Raudussa, kuten Kannaksella yleensäkin, ei tavata missään alkukalliota. Irtonaisista maalajeista on hiekka yleisin. Hiekka-alueet vaihtuvat siellä täällä moreenimaiksi, erityisesti on niin pitäjän lounaisosassa. Moreenisorakin on paikka paikoin hienon saviaineen sekoittama, mikä tekee maan viljavaksi. Kerrallista savea sekä saventapaisia hiesumaita tavataan niin ikään paikoitellen. Savikkola on saanut nimensäkin maanlaadun mukaan. Kovin laajoja suoalueita ei ole, mutta pienehköjä turvesoita on kuitenkin eri puolilla pitäjää. Laajin yhtäjaksoinen suoalue on pitäjän kaakkoiskulmassa Metsäpirtin ja valtakunnan rajan tuntumassa.

Raudun pinta-ala ilman vesialueita on 339,6 km².

Raudun metsissä oli mänty valtapuuna, kuusimetsiä oli varsinkin alavamilla paikoilla. Paikoitellen muodostivat havupuut sekametsiä koivujen kera. Siellä täällä, varsinkin Raasulin rinteillä, kasvoi melkoisia pähkinäpensas-metsikköjä. Jaloista lehtipuista tavattiin Raudussa vaahteroita, jalavia, metsä-omenapuita, vieläpä tammiakin. Monia harvinaisia ruohokasveja löytyi metsistä ja vainioilta. Tavallista rikkaampi oli kasvisto Kopolan, Kärvälän ja Raasulin seutuvilla. Harvinaisimmista kasveista mainittakoon leveälehtinen neidonvaippa, tylppälehtinen hierakka, sormilehtinen kylmäkukka, konnan upukka, täyteinen kiurunkannus, keltarikko, puolipysty vatukka, suokurjenpolvi, yleinen linnunruoho, monisädetyräkki, pahaputki, rohtoimikkä, kaali-ohdake ja yleinen kurho.

Vuoden keskilämpö oli 3,2°. Tammikuussa painuivat keskimääräiset lukemat -8 asteeseen, mutta heinäkuussa keskilämpö kohosi +17 asteeseen. Sadetta saatiin kohtalaisen hyvin. Vuotuinen sademäärä oli n. 625 millimetriä ja lumen keskisyvyys n. 59 senttiä.